

## Usnesení ze 14. zasedání Rady ÚEB AV ČR, v.v.i.

5/2008

Zasedání se konalo dne 3. prosince 2008 od 10:00 v čítárně ÚEB - Rozvojová 263, v Praze - Lysolajích.

1. Kontrola zápisu z minulé schůze ukázala, že dosud nebyla provedena opatření, která by vedla ke zjištění a předložení reálné spotřeby elektrické energie, plynu a vody po areálech. Vyřeší ředitelka spolu s vedoucí THS do příštího zasedání Rady.
2. Rada projednala čerpání rozpočtu ÚEB k říjnu 2008. Konstatovala, že Rozpočet v příjmové i výdajové stránce odpovídá ve velké většině položek původnímu plánu. Protože nová vedoucí THS nebyla v zákonné lhůtě seznámena s materiály, Rada navrhla provést dílčí úpravy rozpočtu do pátku 12. prosince. Rada tímto úkolem pověřila vedoucí THS ve spolupráci s předsedou Rady. Návrh upraveného rozpočtu předseda rozešle členům Rady a Rada o přijetí změn rozhodne *per rollam*.
3. Rada pověřila ředitelku ÚEB, aby ve spolupráci s vedoucí THS a předsedou Rady začala připravovat Rozpočet ÚEB 2009 a Rozpis institucionálních nákladů 2009.
4. Rada si na příští zasedání vyžádala čerpání Rozpočtu a Rozpisu institucionálních nákladů v konečné podobě.
5. Předseda Rady informoval o čerpání investic z dotace na rok 2008. Institucionální dotace na investice ve výši 9 585 tis. Kč je prakticky vyčerpána. K dočerpání dotace na rok 2008 se realizoval i nákup investice plánované na rok 2009 (*HPLC Fluorecence Detector*, schváleno na 13. zasedání Rady).
6. Předseda Rady aktualizoval tabulku požadovaných investic na rok 2009 o smluvně příslibené spoluúčasti ÚEB na nově začínajících projektech GAČR a GAAVČR. K investicím 2009 se Rada znovu vrátí až po jednání konkursní komise pro dotace na nákladné přístroje v rámci II. vědní oblasti Akademie věd.
7. Ředitelka ÚEB a předseda Rady informovali o výsledcích hodnocení ústavu Komise pro hodnocení výsledků výzkumné činnosti pracovišť AV ČR a jejich výzkumných záměrů z oblasti věd o živé přírodě a chemických věd, o odvolání ÚEB proti verdiktu a dalším zamýšleném postupu.
8. Rada pověřila ředitelku ÚEB, aby ve spolupráci s předsedou Rady podala oficiální protest Akademické radě proti výsledkům hodnocení. Rada dále doporučila delegátům ústavu v Akademickém sněmu, aby na Akademickém sněmu hlasovali proti přijetí Zprávy o činnosti Akademické rady, kde je vyjádřena spokojenost s průběhem a výsledky hodnocení.

7. Rada valorizovala tabulku tarifních stupňů pro třídy O1 až O6 (příloha č. 3 Mzdového předpisu), částky byly plošně navýšeny o 5 % (*znění všech příloh Mzdového předpisu je přílohou 1 usnesení*).
8. Rada pověřila pracovní skupinu ve složení předseda a místopředseda Rady a vedoucí THS, aby do poloviny roku 2009 vypracovali návrh změn přílohy č. 3 Mzdového předpisu, kde by byla odstraněna nebo zmírněna závislost výše tarifu na odpracovaných letech.
9. Rada změnila systém udělování odměn za publikační a patentovou činnost (změna přílohy č. 6 Mzdového předpisu) (*znění všech příloh Mzdového předpisu je přílohou 1 usnesení*).
10. Rada aktualizovala i zbývající přílohy č. 1, 2, 4, 5 a 7 Mzdového předpisu ÚEB na rok 2009 (*znění všech příloh Mzdového předpisu je přílohou 1 usnesení*).
11. Rada aktualizovala přílohu č. 1 a 3 Organizačního řádu ústavu (organizační schéma ÚEB a složení Dozorčí rady ÚEB) (*příloha 2 usnesení*).
12. Předseda Rady informoval o problematických bodech metodiky hodnocení laboratoří ÚEB. Rada jednotlivé problémy prodiskutovala a doporučila:
  - přijetí principu výjimek v zařazování časopisů do jednotlivých oborů podle mediánů,
  - přijetí prvních výjimek pro zařazení časopisů *Plant Cell Physiology*, *The Plant Cell*, *Plant Cell Tissue Organ Culture*, které budou pro hodnocení laboratoří posuzovány mediánem *Plant Sciences*,
  - další možné výjimky bude Rada projednávat průběžně,
  - změnit započítání pracovníků placených z grantů tak, že budou započítáni jednou polovinou neinstitucionální části svého úvazku + plnou částí svého institucionálního úvazku,
  - změnit započítání PhD. studentů tak, že budou započítáváni jednou polovinou celého úvazku, a to po dobu vyplácení stipendia, bez ohledu na skutečný úvazek a způsob jeho financování,
  - změnit započítávání bodů za publikace tak, že u autora, který má u jména uvedeno více adres různých zaměstnavatelů, bude bodová hodnota dělena rovnoměrně mezi tyto zaměstnavatele,
  - u vykázané pedagogické aktivity uvádět, zda přednášející má úvazek na příslušné universitě,
  - obodovat udělené patenty a šlechtitelská osvědčení v relacích navržených v příloze 6 Mzdového předpisu ÚEB.
13. Další problematická místa metodiky Rada prodiskutovala a doporučila setrvat u stávající praxe.
14. Doporučení Rady začlenění vědecká tajemnice a předseda Rady do metodiky hodnocení laboratoří pro rok 2009.
15. Termín příštího 15. zasedání Rady byl předběžně stanoven na únor 2009.

Zapsal: RNDr. David Honys, PhD.  
Za správnost: RNDr. Martin Vágner, CSc.

**Příloha č. 1 Zázpisu a usnesení ze 14. zasedání Rady ÚEB ze dne 3.12. 2008**

Znění příloh mzdového předpisu:

č.	<i>příloha</i>	<i>schváleno</i>	<i>kdy</i>
1	Popis prací ve třídách O1 - O6	14. zasedání	3.12.2008
2	Tarifní třídy V1 - V6 s tarifním rozpětím	14. zasedání	3.12.2008
3	Tarifní stupně pro třídy O1 – O6	14. zasedání	3.12.2008
4	Pravidla pro rozdělování osobních příplatků	14. zasedání	3.12.2008
5	Příplatky za vedení nebo výkon funkce	14. zasedání	3.12.2008
6	Pravidla pro udělování odměn za publikační činnost	14. zasedání	3.12.2008
7	Odměny při životním jubileu a prvním odchodu do důchodu	14. zasedání	3.12.2008

### Popis prací ve třídách O1 - O6

**1. třída:**

Úklidové a pomocné práce, hlídací služba - vrátný

**2. třída:**

Pomocné kuchařky – výdej teplých jídel,

**3. třída:**

Spisová služba a předarchivní péče o písemnosti, zaprotokolování písemností a vedení jejich evidence, údržbářské práce menšího rozsahu

**4. třída:**

Řidič silničních motorových vozidel – řízení, údržba a běžné opravy silničních motorových vozidel, začínající a úkolově pracující laborantky, zahradník - péče o zahrady a skleníky, zásobovač – zajišťování materiálně technického zásobování pro organizaci, pokladník – zajišťování pokladní služby pro organizaci, vedoucí kuchyně – zajišťování provozu stravovacího zařízení

**5. třída:**

zkušené a samostatně pracující laborantky – samostatné laboratorní práce výzkumného a vývojového charakteru, sekretářka ředitele a sekretářky areálů – vyřizování administrativní agendy vedoucího, vyřizování korespondencí podle obecných postupů, personalistická a ekonomická činnost (práce a mzdy, mzdová účetní, evidence majetku), knihovna a informační technologie

**6. třída:**

hlavní finanční účetní – komplexní vedení účetnictví účetní jednotky, koordinace účtování o stavu, pohybu a rozdílu majetku a závazků, o nákladech a výnosech, o výdajích a příjmech a o výsledku hospodaření včetně sestavování účetní závěrky a vedení účetních knih, vedoucí technicko-hospodářské správy - sestavování rozpočtu organizace, kontrola hospodaření podle rozpočtu včetně sledování vývoje, provádění rozborů, zajišťování financování organizace, vedení celého úseku ekonomicko-správního.

PŘÍLOHA 2 Mzdového předpisu ÚEB na rok 2009

**Tarifní třídy V1 - V6 s tarifním rozpětím**

Zařazení do tarifních tříd V1 až V6 je dáno kariérním řádem. Zařazení do kategorie (A-D) v rámci tarifní třídy je na základě stávající platové třídy a rozhodnutí atestační komise.

Nově přijímané zaměstnance zařadí ředitelka do systému A-D v souladu s dosavadní praxí v ÚEB.

tarifní třída	dle kariérního řádu	kategorie (A-D)			
		tarifní plat (tis. Kč)			
<b>V1</b>	odborný pracovník (OP) 1	<b>A</b>	<b>B</b>	<b>C</b>	<b>D</b>
		<b>15</b>	<b>18</b>	<b>21</b>	<b>24</b>
<b>V2</b>	doktorand (D) 2	<b>A</b>	<b>B</b>		
		<b>15</b>	<b>18</b>		
<b>V3</b>	postdoktorand (PD) 3a	<b>A</b>	<b>B</b>		
		<b>18</b>	<b>21</b>		
<b>V4</b>	vědecký asistent (VA) 3b	<b>A</b>	<b>B</b>		
		<b>18</b>	<b>21</b>		
<b>V5</b>	vědecký pracovník (VP) 4	<b>A</b>	<b>B</b>	<b>C</b>	<b>D</b>
		<b>23</b>	<b>25</b>	<b>27</b>	<b>29</b>
<b>V6</b>	vedoucí vědecký pracovník (VVP) 5	<b>A</b>	<b>B</b>		
		<b>30</b>	<b>35</b>		

PŘÍLOHA 3 Mzdového předpisu ÚEB na rok 2009

**Tarifní stupně pro třídy O1 – O6**

Do délky praxe se započítává vyšší střední a VŠ studium. O započitatelné délce praxe rozhoduje ředitel na návrh přímého nadřízeného pracovníka.

	tarifní stupeň							
	1	2	3	4	5	6	7	8
	roky započitatelné praxe							
	do 3	do 6	do 9	do 12	do 16	do 20	do 25	nad 25
<b>O1</b>	8 400	8 673	8 936	9 209	9 482	9 755	10 017	10 290
<b>O2</b>	8 925	9 377	9 828	10 280	10 721	11 172	11 624	12 075
<b>O3</b>	9 450	9 975	10 500	11 025	11 550	12 075	12 600	13 125
<b>O4</b>	9 975	10 647	11 330	12 002	12 674	13 346	14 028	14 700
<b>O5</b>	12 600	13 503	14 396	15 299	16 202	17 105	17 997	18 900
<b>O6</b>	15 750	17 703	19 646	21 599	23 552	25 505	27 447	29 400

## PŘÍLOHA 4 Mzdového předpisu ÚEB na rok 2009

### **Pravidla pro rozdělování osobních příplatků z institucionálních zdrojů**

V roce 2009 budou osobní příplatky z institucionálních zdrojů rozděleny následovně:

1. ředitelka celkovou sumu finančních prostředků určených na mzdy rozdělí na části nutné k pokrytí tarifní složky mzdy, osobní příplatky, příplatky za vedení a výkon funkce, odměny a náhrady mzdy.
2. ředitelka sumu určenou na osobní příplatky dále rozpočítá na
  - a) část, určenou na osobní příplatky přímých podřízených, a
  - b) část, kterou postoupí k rozdělení vedoucím laboratoří a vedoucímu THS.
3. vedoucí laboratoří vypracují návrh rozdělení přidělených osobních příplatků mezi podřízené ve své laboratoři. Návrh postoupí ke schválení ředitelce.
4. suma finančních prostředků, určená k rozdělení vedoucími laboratoří a vedoucími THS mezi podřízené, bude rozdělena mezi laboratoře tak, aby odražela velikost laboratoře (počty, zařazení a úvazky zaměstnanců).
5. výše příplatků z institucionálních zdrojů na laboratoř bude diferencovaná podle Hodnocení laboratoří 2005-2007.
6. stanovení výše osobních příplatků z institucionálních zdrojů pro konkrétní laboratoř bude provedeno podle pravidel přijatých na 12. zasedání Rady ÚEB (25. června 2008).
7. příplatky rozdělené podle bodu 5 a 6 této přílohy platí od 1. července 2008.



**Příplatky za vedení nebo výkon funkce<sup>1</sup>**

<b>Vedení či funkce</b>	<b>Poznámka</b>	<b>Částka Kč</b>
<b>zástupce ředitele</b>		<b>5000</b>
<b>předseda Rady ÚEB</b>		<b>5000</b>
<b>vedoucí THS</b>		<b>4000</b>
<b>vědecký tajemník</b>		<b>3000</b>
<b>vedoucí areálu</b>	<b>A<sup>2</sup></b>	<b>2000</b>
	<b>B<sup>2</sup></b>	<b>1000</b>
<b>vedoucí laboratoří</b>	8 a více pracovníků <sup>3</sup>	<b>2000</b>
	méně než 8 pracovníků <sup>3</sup>	<b>1000</b>
<b>řešitel grantu<sup>4</sup></b>	<b>C<sup>5</sup></b>	<b>600</b>
	<b>D<sup>6</sup></b>	<b>400</b>
<b>spoluřešitel grantu<sup>4</sup></b>	<b>C<sup>5</sup></b>	<b>400</b>
	<b>D<sup>6</sup></b>	<b>250</b>
<b>vedení redakcí</b>		<b>300</b>
<b>správa radioaktivních odpadů</b>		<b>500</b>
<b>správa GMO agendy</b>		<b>500</b>

1 – Všechny příplatky se kumulují bez omezení.

2 - O velikosti a náročnosti správy areálu rozhodla pro rok 2009 Rada administrativně. Jako velké areály (A) byly uznány Lysolaje, Karlovka, Perníkárka a obě olomoucká pracoviště. Do kategorie menších areálů byly zařazeny Krč a Ruzyně (B) (menší pracoviště s jedinou laboratoří).

3 – Do počtu pracovníků se započítávají doktorandi a postdoktorandi, technický personál a výzkumní pracovníci laboratoře. Doktorandi a postdoktorandi se pro tento účel počítají jakoby měli celý úvazek (podmínkou je, že školitel je členem laboratoře), ostatní zaměstnanci podle výše úvazku. Zařazení laboratoře se v průběhu roku nemění. Uvedená kritéria jsou pomocná, konečné slovo při zařazení má Rada.

Pro rok 2009 byly mezi větší laboratoře zařazeny laboratoře vedoucích: Cvikrová, Čeřovská, Doležel, Holík, Honys, Strnad, Vaněk, Zažímalová, Žárský. Jako menší laboratoře byly klasifikovány laboratoře vedoucích Angelis, Binarová, Burketová, Gichner, Juříček, Malbeck, Martinec, Štorchová, Wilhelmová, Tupý.

4 – Řešitel a spoluřešitel grantu v definici grantových agentur (vždy 1 na ústav). Příplatek náleží za každý měsíc řešení projektu.

5 – Projekt s roční dotací z cizích zdrojů pro ÚEB nad 600 tis Kč.

6 – Projekt s roční dotací z cizích zdrojů pro ÚEB pod 600 tis Kč.

## Pravidla pro udělování odměn za publikační a patentovou činnost

### Publikační činnost:

1. Odměňovány jsou pouze původní vědecké články a reviews publikované impaktovaných časopisech v příslušném roce publikace.
2. Neodměňují se abstrakta z konferencí, korespondence s editorem, příspěvky k jubileím kolegů, recenze, bibliografie a další typy článků neuvedené v bodě 1 (byť publikované v impaktovaných časopisech).
3. Podmínkou pro udělení odměny je, že článek musí být uveden v databázi ASEP v termínu podle instrukcí knihovníka.
4. Výše odměny je určena vzorcem  $O = a * k$ , kde  $O$  = částka odměny pro autora v korunách (před zdaněním),  $a$  = vypočtená bodová hodnota na autora podle vzorce užívaného pro evaluace laboratoří<sup>1</sup>,  $k$  = obecný koeficient, platný pro konkrétní rok (o jeho výši rozhoduje ředitelka podle finanční situace ústavu).
5. Vypočtená bodová hodnota na autora ( $a$ ) se zdvojnásobuje u prvního autora a corresponding autora. Je-li první autor současně corresponding autorem, náleží mu trojnásobek hodnoty ( $a$ ).
6. Odměnu za tým autorů přebírá corresponding autor (má-li u jména na publikaci adresu ÚEB). Není-li corresponding autor s adresou ÚEB, odměnu přebírá první autor s adresou ÚEB v celkovém pořadí na publikaci. Výše odměny je dána sumou podílů všech autorů z ÚEB.
7. Je výlučnou pravomocí odměněného, zda si odměnu ponechá či z ní odmění i ostatní spoluautory.
8. Odměna může být vyplacena jen autorovi, která má u jména v článku uvedenou adresu ÚEB a je současně ke dni vyplácení odměn zaměstnancem ÚEB.
9. Proplácejí se pouze ty odměny, jejichž částka či součet částek na adresáta přesahují 1000 Kč před zdaněním. Odměny nižší se neproplácejí. Odměna se zaokrouhluje na celé desítky korun.
10. V roce 2008 se proplatí i odměny za publikace roku 2007 v těch časopisech, které získaly IF až dodatečně a odměna dosud nebyla udělena.
11. Pro účely stanovení odměn za publikace se užívá IF časopisu pro rok publikace (tedy práce publikovaná v roce 2008 je poměřována IF z roku 2008).
12. O sporných případech rozhoduje ředitelka ÚEB.

$$^1 \rightarrow a = (i/m) / s+2$$

i = impakt faktor časopisu v roce publikace (dle Thomson Reuters)

m = medián oboru časopisu nebo průměr mediánů oborů časopisu pro rok publikace (dle Thomson Reuters)

s = celkový počet autorů publikace

### Patentová činnost:

1. Odměňováno jsou pouze udělené patenty a šlechtitelská osvědčení v příslušném roce.
2. Podmínkou pro udělení odměny je, že patent či šlechtitelské osvědčení musí být uveden v databázi ASEP v termínu podle instrukcí knihovníka.
3. Výše odměny je určena vzorcem  $O = (p/s) * k$ , kde  $O$  = částka odměny pro autora v korunách (před zdaněním),  $p$  = stanovená bodová hodnota podle typu patentu či šlechtitelského osvědčení,  $s$  = celkový počet autorů publikace,  $k$  = obecný koeficient, platný pro konkrétní rok (o jeho výši rozhoduje ředitelka podle finanční situace ústavu).
4. Výše  $p$  je stanovena takto:

<i>typ právní ochrany</i>	<i>výše p</i>
patent mezinárodní (EPO, USPTO), USA, Japonsko	15
patent český či jiný národní	3
šlechtitelské osvědčení či patent na rostlinnou odrůdu	5

5. Odměna může být vyplacena jen autorovi, která má u jména v původní dokumentaci uvedenou adresu ÚEB a je současně ke dni vyplácení odměn zaměstnancem ÚEB.
6. Proplácet se pouze ty odměny, jejichž částka či součet částek na adresáta přesahuje 500 Kč před zdaněním. Odměny nižší se neproplácet. Odměna se zaokrouhluje na celé desítky korun.
7. O sporných případech rozhoduje ředitelka ÚEB.

**Odměny při životním jubileu a prvním odchodu do důchodu**

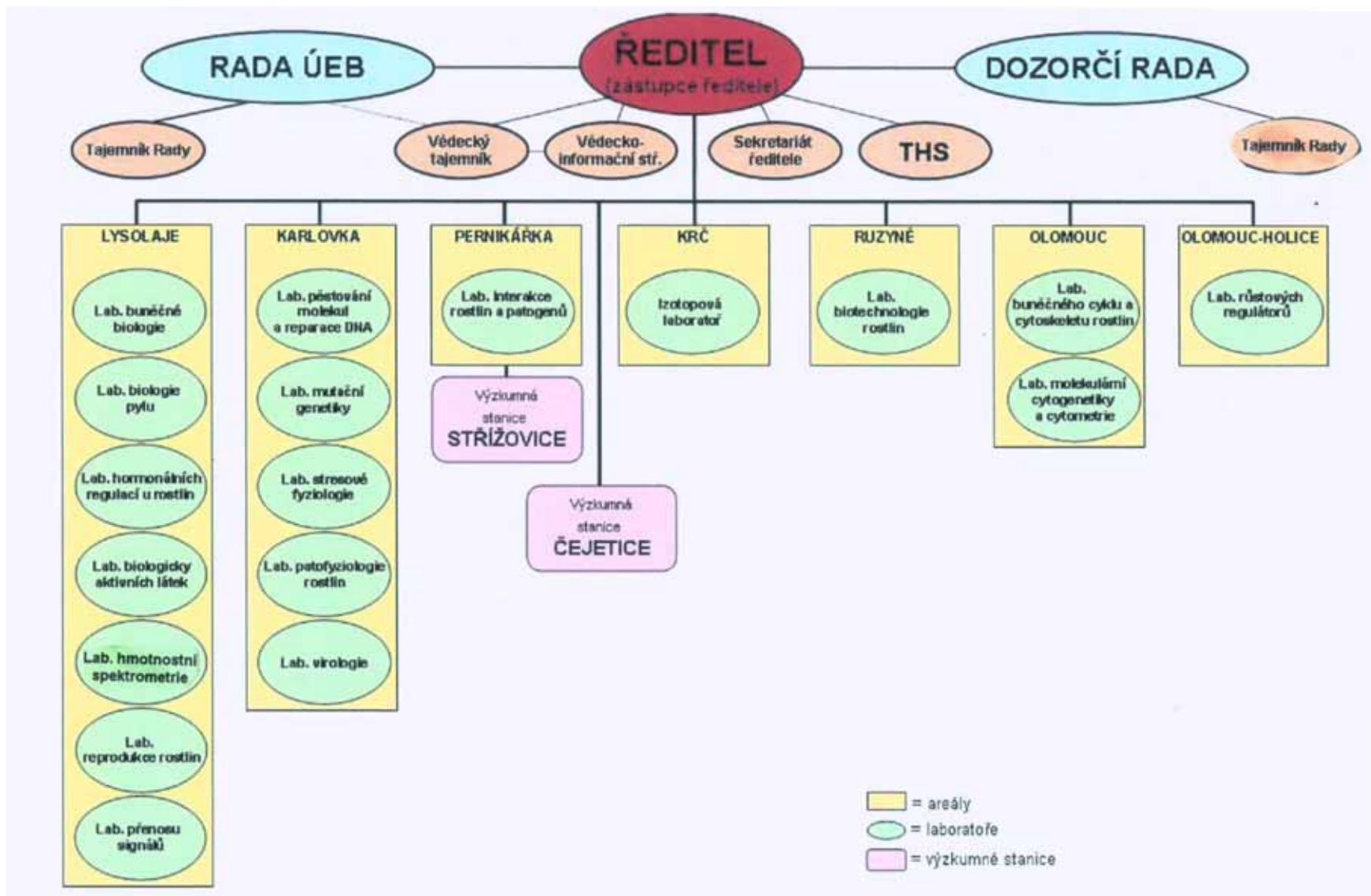
ÚEB proplácí svým zaměstnancům (v úvazku nejméně 0,5) podle článku 16 bodu (1) písmene g) finanční odměny:

- a) ve výši 5000 Kč při dosažení 50. roku věku, a
- b) ve výši 5000 Kč při prvním odchodu do důchodu (starobního nebo invalidního).

Podmínkou pro přiznání odměny je nejméně 5 let pracovního poměru v ÚEB.

**příloha 2 Zázpisu a usnesení ze 14. zasedání Rady ÚEB ze dne 3.12. 2008**

Příloha 1 Organizačního řádu ÚEB: Organizační schéma pracoviště



### Příloha 3 Organizačního řádu ÚEB: Složení Dozorčí rady ÚEB

**předseda:** RNDr. Jiří Kolbek, CSc., DSc. (AR AV ČR)

**místopředseda:** Ing. Jiří Malbeck, CSc. (ÚEB)

**členové:** Ing. Pavel Kriegsman (daňový poradce)

JUDr. Miloš Kvasnička (právník)

Vít Našinec, CSc. (BC)