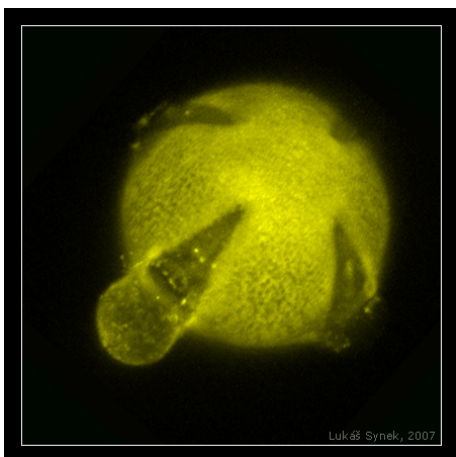


Fotosoutěž Rostlina s příběhem – několik fotografií pro inspiraci



Modrá je dobrá. To ví nejen autor stejnojmenné písně, ale každá květina. Jak všichni víme, rostliny rostou směrem ke světlu. Záleží však na jeho barvě. Zde jsme na semenáček ředkvičky posvítili z jedné strany modře a ze druhé červeně. Během dvou hodin se ředkvička ohnula k modrému světlu. Ohyb rostliny totiž řídí světlocitlivé bílkoviny (fotoreceptory), které reagují výhradně na modrou barvu. *Foto J. Kolář, ÚEB.*

Drsníci ze sousedství pekla. Na mých cestách mne překvapilo, v jak extrémním prostředí dokážou některé rostliny přežít, a dokonce i celkem prosperovat. Na obrázku je patrně nějaký druh šťovíku, který se mi nepodařilo přesně určit. Vyfotografoval jsem ho v lávových polích na svazích Etny, kde jsou jeho trsy téměř jedinou viditelnou známkou života. *Foto M. Kolář, Fakultní nemocnice Královské Vinohrady.*



Neklíčí jen semena. Klíčí také pylová zrna. Vyrůstá z nich pylová láčka, nepostradatelná pro oplození semenných rostlin. Dopravuje totiž samčí buněčná jádra do vajíčka. Zde jsem zachytil velmi mladou láčku tabáku. Právě začíná růst z jednoho ze čtyř pórů – ztenčených oblastí v buněčné stěně pylového zrna. Zrno je velké asi pět setin milimetru, ale než se láčka probouje k vajíčku, může dosáhnout délky až několik centimetrů! *Foto L. Synek, ÚEB.*